

GUIDE DE LA PETITE ENFANCE mode d'emploi



**POUR LES ENFANTS
DE 0 À 4 ANS**





Le Pôle petite enfance a pour missions d'accompagner les familles autour de la parentalité, de proposer et coordonner différents types d'accueil pour les enfants, et d'organiser de nombreuses animations tout au long de l'année.

Les professionnels de la petite enfance veillent à la santé, à la sécurité et au bien-être des enfants et concourent à leur intégration sociale. Quel que soit le mode de garde souhaité pour votre enfant, il est conseillé de l'inscrire dès les premiers mois de grossesse.

Un accueil Famille est mis en place pour faciliter les démarches des familles et les conseiller sur une préorientation : pré-inscription en Mairie au guichet de l'@ccueil Famille ou sur le portail Famille du site Internet de la Ville de Pessac.

≡ SOMMAIRE

P.3 : Les modes d'accueil

P.4 : Les temps d'accueil

P.4/5 : L'offre d'accueil

P.8 : Attribution des places et autres services

P.9/10 : Autres services proposés / Animations annuelles

P.11 : Plan

≡ LES MODES D'ACCUEIL DE LA PETITE ENFANCE SUR PESSAC

Il existe différents modes d'accueil pour les enfants âgés de 10 semaines jusqu'à 4 ans.



ACCUEIL COLLECTIF
(Crèches municipales ou halte-garderie)

à gestion municipale (établissements publics, gérés par le CCAS de la Ville)

associatif à gestion parentale (association loi 1901, administrée par des parents, subventionnée par le CCAS de la Ville)

autres (gestion interne aux structures)

- crèches hospitalières
- micro-crèches
- entreprises de crèches
- crèche inter-universitaire

L'accueil se fait en section bébés, moyens et grands en fonction de l'âge des enfants et de leurs besoins. L'effectif du personnel chargé des enfants est de 1 adulte pour 5 enfants qui ne marchent pas et un adulte pour 8 enfants qui marchent.

L'accompagnement des enfants est assuré par une équipe pluridisciplinaire (puéricultrices, infirmières, éducateurs de jeunes enfants, auxiliaires de puériculture, agents titulaires d'un CAP petite enfance, psychologues, pédiatres, médecins référents...)



ACCUEIL FAMILIAL (Crèche familiale)

Accueil de 1 à 3 enfants au domicile d'assistants maternels agréés salariés par le CCAS et temps d'atelier collectif au sein de l'espace petite enfance. L'accompagnement des enfants est assuré par une équipe pluridisciplinaire (puéricultrices, éducateur de jeunes enfants, psychologue, pédiatre, assistants maternels).



ACCUEIL INDIVIDUEL

Accueil au domicile d'assistants maternels agréés indépendants, employés par un particulier.

Maison d'assistants maternels

2 à 4 assistants maternels, agréés chacun pour l'accueil de 4 enfants maximum. Ils se regroupent pour accueillir les enfants dans un même local.

Garde à domicile

les parents peuvent employer à leur domicile une personne dont les fonctions sont de prendre en charge le ou les enfants de la famille.



≡ LES TEMPS D'ACCUEIL

Pour l'accueil des enfants de 10 semaines jusqu'à 4 ans non scolarisés

L'ACCUEIL RÉGULIER

Il correspond à un accueil pendant la journée de façon régulière. Il répond le plus souvent à une activité professionnelle des deux parents ou à une situation assimilée.

Le jardin d'enfants propose un accueil régulier à la journée pour les enfants de 2 à 5 ans, 2 ou 4 jours par semaine (en dehors des vacances scolaires et du mercredi).

L'ACCUEIL OCCASIONNEL

Il répond à un besoin d'accueil temporaire ou limité. Les enfants sont accueillis quelques heures par semaine ou sur des périodes et des horaires variables.

L'ACCUEIL D'URGENCE

Il peut être réalisé en cas de besoin urgent n'ayant pas pu s'anticiper. Il permet de répondre à des situations imprévues comme une reprise d'emploi non anticipable, un problème de santé. Il s'effectue sur une courte durée pour accompagner la recherche d'une solution plus pérenne.



≡ L'OFFRE D'ACCUEIL SUR PESSAC

L'offre pour les Pessacais accessible avec une demande unique.

L'ACCUEIL COLLECTIF

• L'accueil collectif municipal / Accueil régulier et occasionnel. Inscription cf p12.

📍 CALUNE

Quartier Bellegrave
6 rue du 19 mars 1962

Nombre de places : 36

Horaires d'accueil :

Du lundi au vendredi
7h30-18h30

📍 CAZALOUETTE

Quartier Alouette/
Haut Livrac
20 av. Pierre Castaing

Nombre de places : 36

Horaires d'accueil :

Du lundi au vendredi
7h30-18h30

📍 SERPENTINE

Quartier Saige
1 av. du Maréchal Juin

Nombre de places : 24

Horaires d'accueil :

Du lundi au vendredi
7h30-18h30

• L'accueil collectif municipal / Accueil en demi-journée Inscription cf p12.

📍 LES PETITS POUCETS

Quartier Chataigneraie-Arago
4 allée des Cigales

Nombre de places : 24

Horaires d'accueil :

lundi - mardi - jeudi - vendredi :
8h30-12h30 et 13h30-17h30
mercredi : 9h-12h

📍 SERPENTINE

Quartier Saige
1 av. du Maréchal Juin

Nombre de places : 12 (à partir de 18 mois)

Horaires d'accueil :

Du lundi au vendredi : 8h45-12h
lundi et jeudi : 13h45-17h
mardi et mercredi : 15h-18h



• L'accueil collectif associatif à gestion parentale / Accueil régulier et demi-journée. Inscription cf p12.

📍 LES PETITS PETONS

Quartier Arago
12-14 rue Ferdinand Antoune

Nombre de places : 20

Horaires d'accueil :

Du lundi au vendredi
7h30-18h30

📍 COQUELICOT

Quartier Pontet
1 rue Paul Éluard

Nombre de places : 20

Horaires d'accueil :

Du lundi au vendredi
7h30-18h30



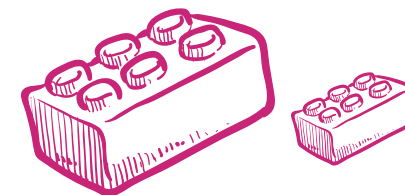
📍 LA DENT DE LAIT

Quartier Magonty
8 allée des Bengalis

Nombre de places : 20

Horaires d'accueil :

Du lundi au vendredi
7h30-18h15



• Jardin d'enfants / Accueil régulier. Inscription cf p12.

📍 GRAINE D'ÉCOLE

Quartier Compostelle
12 avenue de Bardanac

Nombre de places : 20

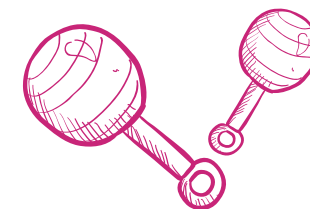
Horaires d'accueil :

Du lundi au vendredi
8h-18h15

- Accueil des enfants de 2 à 5 ans

Fermé le mercredi et les vacances scolaires

- ALSH les mercredis et vacances scolaires pour les enfants de 3 à 9 ans



• **L'offre d'accueil collectif avec un autre mode d'accès**

Places offertes ou réservées par l'entreprise ou l'établissement pour ses salariés.

LES CRÈCHES HOSPITALIÈRES

Ouvertes aux enfants dont un parent travaille au Centre hospitalier universitaire de Bordeaux.

📍 **À PETITS PAS**

Quartier Xavier Arnoz

Nombre de places : 60

Horaires d'accueil :

6h30-21h30

📍 **CHANTERELLE**

Quartier Haut-Lévêque

Nombre de places : 50

Horaires d'accueil :

6h30-19h30

LES ENTREPRISES DE CRÈCHE AVEC DES PLACES RÉSERVÉES PAR LA VILLE

Ouvertes aux parents salariés des entreprises réservataires de places.

📍 **LES VOYAGES DE LÉO**

Quartier Bersol

Nombre de places : 30

Horaires d'accueil :

7h-19h30

05 56 58 68 63

📍 **LES PETITS
CHAPERONS ROUGES**

Quartier Bersol

Nombre de places : 37

Horaires d'accueil :

7h30-18h30

09 52 42 98 85

LES MICRO-CRÈCHES

Micro-crèche de 10 places dont le personnel d'encadrement est salarié de la structure.

Possibilité de financement par le biais de l'employeur ou au titre de la Prestation Accueil Jeune Enfant (PAJE).

📍 **CRÈCHE 'NDO**

Quartier Bersol

Nombre de places : 10

Horaires d'accueil :

7h45-18h45

09 75 48 43 10

📍 **CRÈCHE 'NDO**

Quartier Fontaudin

Nombre de places : 10

Horaires d'accueil :

7h45-18h45

09 75 48 43 10

📍 **CRÈCHE MÉLI MÉLO
PEOPLE AND BABY**

Quartier Bersol

Nombre de places : 10

Horaires d'accueil :

8h-19h

09 53 09 77 60

📍 **BLABLA BABY**

(Ouvre le 04/02/19)

Quartier Centre-Ville

Nombre de places : 10

Horaires d'accueil :

7h30 - 18 h30

05 56 17 96 53

📍 **LE CABANON**

(Ouvre le 07/01/19)

Quartier Monteil

Nombre de places : 10

Horaires d'accueil :

8h - 18 h30

09 71 40 32 81

L'ACCUEIL FAMILIAL MUNICIPAL

Accueil régulier et occasionnel. Inscription cf p12.

📍 **LE SERVICE D'ACCUEIL FAMILIAL MUNICIPAL**

Tous les quartiers de la ville

**Nombre de places : 104 /
38 assistants maternels**

Horaires d'accueil :

Du lundi au vendredi

7h-19h



L'ACCUEIL INDIVIDUEL

Les RAM (Relais assistantes maternelles)

Les RAM sont des lieux d'information, de rencontre et d'échanges au service des parents, assistants maternels et professionnels de la petite enfance. Ils tiennent à disposition la liste des assistants maternels indépendants qui exercent sur la commune.

Les parents y reçoivent gratuitement des conseils et des informations sur l'ensemble des modes d'accueil et plus spécifiquement sur les assistants maternels indépendants. Ils accompagnent alors les parents dans leur fonction d'employeur.

Les parents peuvent également faire appel à un assistant maternel indépendant d'une autre commune ou avoir recours à une garde à domicile.

L'animateur du RAM propose des ateliers d'éveil pour les enfants accompagnés par les assistants maternels indépendants.

2 RAM

📍 **RAM MARCADE** quartier Centre ville

📍 **RAM CAZALOUETTE** quartier Alouette



Accueil administratif

du lundi au vendredi de 9h à 17h

20, avenue Pierre Castaing

05 57 93 67 87

cazalouette-ram@mairie-pessac.fr

Accueil par les animateurs

- pour les parents et les assistants maternels : Permanence le mercredi jusqu'à 19h ou sur rendez-vous du lundi au samedi

- pour les assistants maternels et les enfants en ateliers collectifs : sur inscription



≡ ATTRIBUTION DES PLACES

POUR LES ACCUEILS MUNICIPAUX ET ASSOCIATIFS COLLECTIFS, FAMILIAL ET PETIT CAMPUS :

Les places disponibles sont attribuées lors des commissions d'admission en fonction de priorités définies et contenues dans la charte d'accueil petite enfance.

POUR LES AUTRES LIEUX D'ACCUEIL (CRÈCHES D'ENTREPRISE, HOSPITALIÈRES, ENTREPRISES DE CRÈCHES...)

Les places sont attribuées de façon indépendante par chaque structure.

POUR LES ASSISTANTS MATERNELS INDÉPENDANTS, LES MAISONS D'ASSISTANTS MATERNELS ET LES GARDES À DOMICILE :

Le choix relève de la liberté des parents.



LA TARIFICATION

La CAF participe au financement des modes d'accueil. Le calcul de la participation des familles s'effectue en fonction du mode de garde, des revenus et de la composition de la famille, pour estimer le coût : www.mon-enfant.fr.



LA CHARTE D'ACCUEIL PETITE ENFANCE

La Ville de Pessac et les associations à gestion parentale se sont engagées dans une démarche commune portant sur l'amélioration de la qualité de l'accueil et de l'accompagnement des familles pessacaises en recherche d'un mode d'accueil. Ainsi, à travers cette charte, la Ville et les associations souhaitent rendre plus accessible aux Pessacais l'ensemble des renseignements concernant l'offre d'accueil proposée sur la commune, faciliter les démarches d'inscription pour les familles et permettre la visibilité des demandes et le suivi des réponses concernant les modes d'accueil sur la commune.

Infos : <http://www.pessac.fr/modes-de-garde.html>

≡ LES AUTRES SERVICES RELATIFS À LA PETITE ENFANCE

LES ATELIERS D'ÉVEIL. Inscription cf p12.

Ils s'adressent aux enfants de 15 mois à la scolarisation (accompagnés d'un adulte). Ils sont animés par un éducateur de jeunes enfants qui propose chaque semaine une activité (peinture, jeux d'eau, manipulation...). Un service offert aux familles ayant du temps libre avec leur enfant.

*Lundi, mardi et mercredi de 9h30 à 11h30
à la Maison Marcade : 27, avenue Pasteur.*

Ateliers sur inscription préalable pour 10 séances sur un créneau fixe. Une participation financière est demandée par enfant et par cycle (35,75 € pour les 10 séances en 2019) [05 57 93 67 90](mailto:05.57.93.67.90) - marcade@mairie-pessac.fr



LES LIEUX D'ACCUEIL ENFANTS-PARENTS

Lieu accessible sans inscription, gratuit et anonyme pour les enfants de moins de 4 ans, leur famille et les futurs parents.

Il ne s'agit pas d'un lieu de garde mais d'un espace de jeux, de rencontre, de parole où les enfants sont accueillis avec obligatoirement un adulte accompagnant.

Des professionnels de la petite enfance sont présents pour assurer l'accueil des familles.

2 lieux d'accueil existent sur Pessac

La Maison Marcade

27 avenue Pasteur - 05 57 93 67 90

Accueil libre le mardi entre 16h et 18h30

Serpentine

1 avenue du Maréchal Juin - 05 57 93 67 84

Accueil libre le vendredi entre 15h et 18h

SCOLARISATION POSSIBLE POUR LES ENFANTS DE MOINS DE 3 ANS

Afin de permettre une égalité des chances dans la réussite scolaire des enfants dès le plus jeune âge, la Ville favorise la scolarisation des moins de 3 ans dans le cadre de la Politique de la Ville. Inscription cf p12.

LA MDSI

Accompagnement des familles par la PMI (médecin, puéricultrice, psychologue, sage-femme).

Accompagnement des familles par un travailleur social (Assistant de service social).

10 avenue Pierre Wiehn - 05 56 45 07 15

MÉDIATHÈQUE JACQUES ELLUL ET BIBLIOTHÈQUE PABLO NERUDA

Bibliothèques et animations pour les enfants

Médiathèque : 21, rue de Camponac - 05 57 93 67 00

Bibliothèque : 16 bis, allée des Mimosas - 05 57 93 67 20

LES CENTRES SOCIAUX

Ils proposent de nombreuses animations à destination des familles.

Espace social et d'animation Alain Coudert (Saige) :

68 rue de l'Horloge - 05 56 45 57 50

Espace social et d'animation Châtaigneraie-Arago :

44, avenue de la Châtaigneraie - 05 57 02 23 23

Espace social et d'animation de l'Alouette :

45 boulevard du Haut Livrac - 05 57 26 46 46



LES ANIMATIONS ANNUELLES PETITE ENFANCE

Drôles en folie

Festival pour les enfants âgés de 0 à 12 ans en mai au centre de loisirs Romainville.

Sur un petit nuage

Festival jeune public et famille fin décembre.

Les Toiles filantes

Festival cinéma jeune public au Cinéma Jean Eustache en mars.

NOUVEAU : FORUM DE LA PETITE ENFANCE À L'AUTOMNE

Ce forum est un lieu d'informations et de conseils pour les parents d'enfants de 0 à 4 ans (et à naître). Il aborde tous les sujets de la parentalité, des modes de garde et de l'entrée en maternelle sous forme de conférences, ateliers, stands...

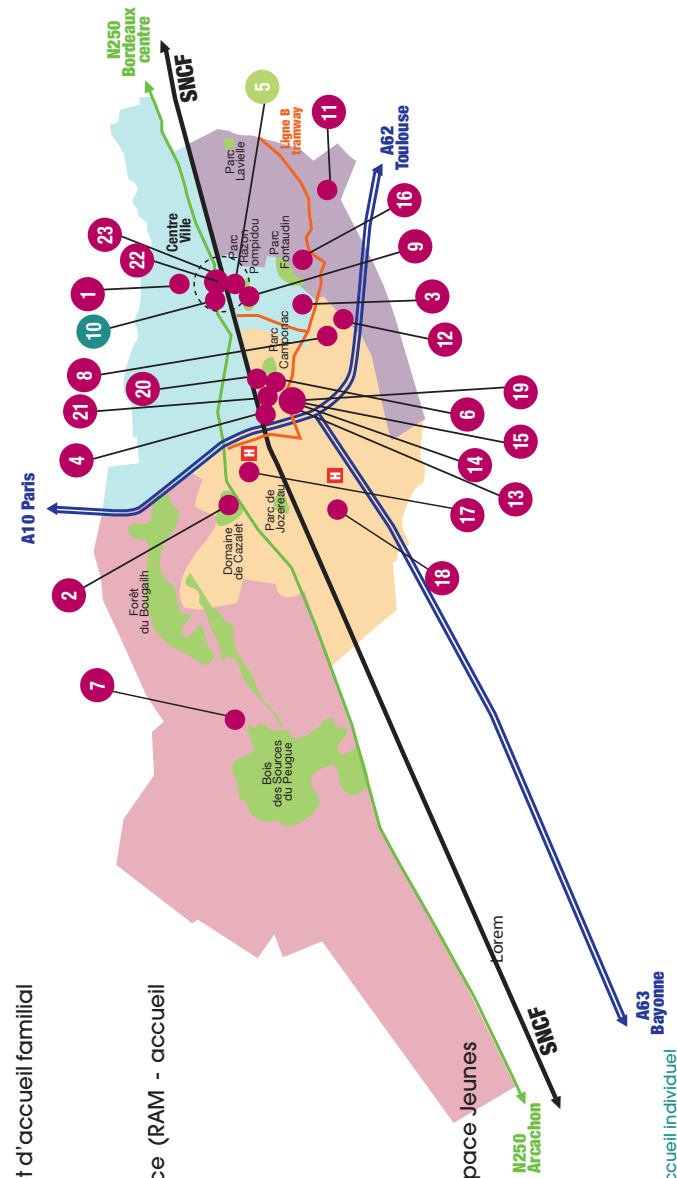
Les parents peuvent ainsi rencontrer des professionnels (municipaux et leurs partenaires) pour les renseigner sur tous les sujets allant de la maternité à l'entrée en maternelle.



PLAN ACCUEIL

- 1 Caltune
- 2 Cazalouette (crèche et RAM)
- 3 Serpentine
- 4 Les Petits Poucefs
- 5 CCAS - Service petite enfance et d'accueil familial
- 6 Les Petits Petons
- 7 La Dent de Lait
- 8 Coquelicot
- 9 MDSI et PMI
- 10 Maison Marcade Petite Enfance (RAM - accueil parents-enfants - ateliers d'éveil)
- 11 Graine d'Ecole
- 12 Bibliothèque Pablo Neruda
- 13 Méli Mélo
- 14 Les Voyages de Léo
- 15 Les Petits Chaperons Rouges
- 16 Crèche 'NDO Fontaudin
- 17 Xavier Arnoz «A Petits Pas»
- 18 Haut-Lévêque «Chanterelle»
- 19 Crèche 'NDO Bersol
- 20 Le Cabanon
- 21 Médiathèque Jacques Ellul / Espace Jeunes
- 22 @accueil Famille Hôtel de Ville
- 23 Blabla Baby

● Accueil collectif ● Accueil familial ● Accueil individuel





@CCUEIL FAMILLE



Place de la V^e République
33600 Pessac
05 57 93 68 00
accueil-famille@mairie-pessac.fr

www.pessac.fr / port@il Famille



Accueil physique
lundi de 13h30 à 19h
du mardi au vendredi de 8h30 à 17h

Accueil téléphonique
lundi de 13h30 à 19h
du mardi au vendredi de 8h30 à 12h

Inscriptions à l'@ccueil famille

- Accueil collectif municipal
- Accueil collectif associatif
- Jardin d'enfants
- Accueil familial municipal
- Ateliers d'éveil
- Scolarisation avant 3 ans

Autres inscriptions

Directement auprès des structures.